

SOKAK HAYVANLARI ARAŞTIRMA RAPORU

MARMARA BÖLGESİ'NDEKİ BELEDİYELER
VE MEVCUT DURUM

TEMMUZ 2024

SOKAK HAYVANLARI ARAŐTIRMA RAPORU
MARMARA BÖLGESİ'NDEKİ BELEDİYELER VE MEVCUT DURUM

YAYIN TARİHİ

Temmuz 2024

ARAŐTIRMACI

Büşra İnce

KATKIDA BULUNANLAR

Ali Emre Soner

Büşra Pelit

Büşra Yenidođan

Dila Toprak

Eda Topal

Gamze Güler

Hatice Çetinlerden

İpek Nur Arısoy

Samet Keskin

Selim Pulcu

MİZANPAJ

Gamze Aydın

İLETİŐİM:

Tel: +90 212 402 19 00

Faks: +90 212 402 19 55

Adres: Marmara Belediyeler Birliđi
Ragıp Gümüşpala Cad. No:10 Eminönü 34134
Fatih/İstanbul



İÇİNDEKİLER

1.Giriş	4
2.Yöntem	4
3.Ankete Katılım	4
4.Analizler	4
4.1.Çalışmaya Genel Bakış	4
4.2.Belediyelerde Veteriner Hekim İstihdamı	5
4.3.Barınaklardaki Durum	6
4.4.Sokak Hayvanlarının Tespitine Yönelik Çalışmalar ve Belediyelerin Durumu	10
4.5.Belediyelerin Sokak Hayvanları Konusunda Yaşadığı Zorluklar	11
4.6.Belediyelerden Genel Öneriler	12
5.Sonuç	13
5.1.Barınak ve Rehabilitasyon Merkezleri	14
5.2.Finansal Destek ve Kaynak Tahsisi	14
5.3.Personel ve Eğitim	14
5.4.Denetim ve Yaptırımlar	14
5.5.İş Birliği	14
5.6.Ülke Geneline Kısırlaştırma Kampanyası	15
5.7.Bilinçlendirme:	15
EKLER:	
EK-1. Araştırmaya Katılan Belediyeler	16
EK-2. Araştırma Kapsamında Belediyelere Yöneltilen Sorular	18

Tablolar

Tablo 1: Belediyelerin sokak hayvanlarına yönelik çalışmalarını tespit etmeye yönelik sorulara verdikleri yanıtlar	4
Tablo 2: Belediyelerin bünyelerinde bulunan veteriner sayıları ve belediye ölçeklerine göre ortalamaları.....	5
Tablo 3: Belediyelerin barınak kapasitelerinin ölçeklerine göre karşılaştırması	6
Tablo 4: Hayvan barınaklarının sağladığı imkanların belediye ölçeklerine göre dağılımı	7
Tablo 5: Hayvan barınaklarının sağladığı imkanların illere göre dağılımı	8
Tablo 6: Barınak başına ve çalışan başına düşen ortalama sokak hayvanı sayısı	9
Tablo 7: Barınak doluluk oranlarının belediye ölçeklerine göre gösterimi	9
Tablo 8: Belediyeler tarafından sınırları içerisinde tespit edilen sokak hayvanı sayısı ve belediye başına düşen ortalama sayı	10
Tablo 9: Belediyelerin sokak hayvanları ile ilgili yaptığı çalışmalar ve belediye başına düşen ortalama iş yükü	11

Şekiller

Şekil 1: Belediyelerin sokak hayvanlarına yönelik çalışmalarıyla ilgili sorulara verdikleri yanıtlar (%)	5
Şekil 2: Belediyelerin ölçeklerine göre ortalama veteriner sayıları	6
Şekil 3: Barınaklarda sağlanan imkanların belediye ölçeklerine göre ayrımı ve kendi içerisindeki yüzdeye göre dağılımı	7
Şekil 4: Barınaklarda sağlanan imkanların illere göre ayrımı ve kendi içerisindeki yüzdeye göre dağılımı	8
Şekil 5: Barınak doluluk oranlarının belediye ölçeklerine göre gösterimi	10

1. Giriş

Marmara Belediyeler Birliği, Veri ve Teknoloji Merkezi bünyesinde üye belediyelerin sokak hayvanları ile ilgili yürütmekte olduğu çalışmalara ve uygulamalara odaklanan Belediyelerde Sokak Hayvanları Araştırması başlatılmış ve bu araştırma kapsamında bir anket hazırlanmıştır. Araştırma, üye belediyelerin sokak hayvanları ile ilgili yürüttükleri çalışmaları, sahip oldukları imkanları ve karşılaştıkları zorlukları tespit etmeyi amaçlamaktadır. Ankette elde edilen verilerin, belediyelerin bu konudaki ihtiyaçlarını daha iyi anlamak ve gerekli destekleri sağlamak için kullanılması öngörülmektedir.

2. Yöntem

Araştırma kapsamında Marmara Belediyeler Birliğine üye belediyelere 6 Haziran 2024 tarihinde resmi yazı yazılmış ve ilgili araştırma anketi elektronik form (Google Forms) aracılığıyla belediyelerle paylaşılmıştır. Ankette belediyelerin sokak hayvanları yönetimi ile ilgili faaliyetleri, kaynakları ve ihtiyaçları hakkında detaylı sorular yer almıştır. Soruların yanıtlarından elde edilen veriler araştırmanın bulgularını oluşturmaktadır.

3. Ankete Katılım

Ankete toplamda 119 belediye katılım göstermiştir. Sorulara cevap veren belediye sayısı bu alanda yapılan çalışmaların mevcudiyetine göre farklılık göstermektedir. İlgili hesaplamalar sorulara cevap veren belediyeler üzerinden yapılmış olup, bu bilgiler rapor içerisinde gerekli yerlerde paylaşılmıştır. Ankete katılan belediyelerin listesi Ek-1'de, anket formu Ek-2'de yer almaktadır.

4. Analizler

4.1. Çalışmaya Genel Bakış

Araştırmanın ilk kısmında yer alan sorular belediyelerin sokak hayvanlarına yönelik çalışmalarını, kurumsal kapasitelerini, imkanlarını anlayabilmek üzere hazırlanmıştır. Araştırmaya katılan 119 belediyenin sokak hayvanlarına dair yaptığı çalışmalara ışık tutan sorular ve alınan yanıtlar Tablo 1'de gösterilmektedir. Alınan yanıtların yüzdelik gösterimleri ise Şekil 1'de yer almaktadır.

Tablo 1: Belediyelerin sokak hayvanlarına yönelik çalışmalarını tespitte yönelik sorulara verdikleri yanıtlar.

Anket Soruları	Evet	Hayır	Soruyu Cevaplayan	Cevaplamayan
Sokak hayvanlarına yönelik faaliyetler yürütülüyor mu?	107	12	119	0
Sokak hayvanları ile ilgilenen bir birim ya da personel var mı?	98	10	108	11
Hayvan hastanesi/bakım merkezi var mı?	73	35	108	11
Hayvan barınağı var mı?	57	50	107	12
Son 3 yılda sokak hayvanı sayısını tespit etmeye yönelik çalışması yürüttünüz mü?	55	53	108	11
T. C. Tarım ve Orman Bakanlığı ile irtibatla mısınız?	84	24	108	11
STK'lar ile iş birlikleriniz bulunuyor mu?	70	37	107	12

İlk soruda yer alan sokak hayvanlarına yönelik faaliyet yürütülüp yürütülmediği konusu, katılımcıların tamamı tarafından cevaplanmıştır. İkinci sorudan itibaren sorular, bu alanda gösterilen faaliyetlere odaklanmaktadır. Bu nedenle, ilk sorunun ardından gelen sorularda "cevaplamayan" sekmesi, bu alanda çalışma yapmayan belediyelerin anketin devamındaki sorulardan sorumlu olmamasından kaynaklanmaktadır.



Şekil 1: Belediyelerin sokak hayvanlarına yönelik çalışmalarıyla ilgili sorulara verdikleri yanıtlar (%).

Belediyelerin büyük çoğunluğunun sokak hayvanlarına yönelik faaliyetler yürüttüğünü görmek olumlu bir tablo çizmektedir. 119 belediyeden sadece 12'si bu alanda faaliyet yürütmediğini bildirmiştir. Ayrıca, barınak bulundurma ve sokak hayvanlarına dair araştırma yürütme konularında belediyelerin yarısının aktif olduğu görülmektedir.

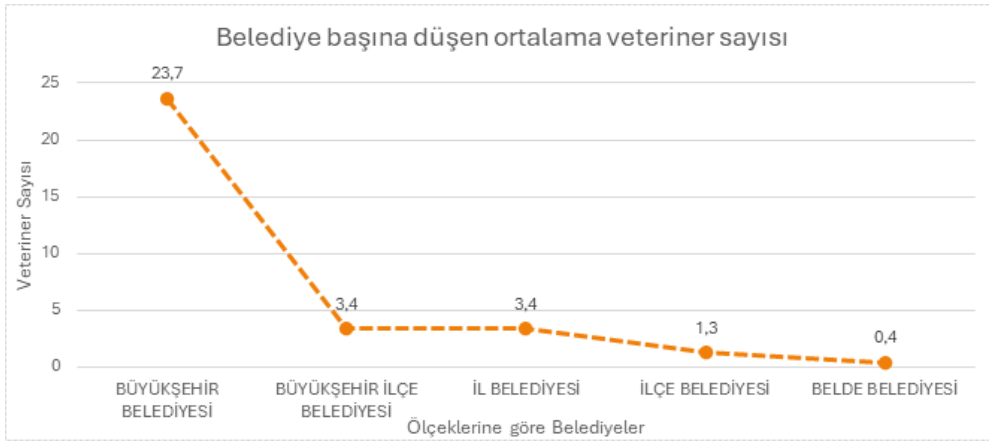
4.2. Belediyelerde Veteriner Hekim İstihdamı

Belediye bünyesinde istihdam edilen veteriner hekim sayıları üzerinden, belediye ölçeklerine göre alınan ortalamalar ile belediye başına ortalama kaç veteriner hekim düştüğü hesaplanmıştır. Araştırmaya katılan tüm belediyelerin cevapladığı bu soruda, büyükşehir belediyesi ölçeğinde belediye başına 23,7 veteriner hekim düşerken, belde belediyesi ölçeğine inildikçe ortalama veteriner hekim sayısı 0,4'e kadar düşmektedir.

Tablo 2: Belediyelerin bünyelerinde bulunan veteriner sayıları ve belediye ölçeklerine göre ortalamaları.

Belediye Türü	Birimler Bünyesindeki Toplam Veteriner Hekim Sayısı	Cevap Veren Belediye Sayısı	Belediye Başına Düşen Ortalama Veteriner Sayısı
BÜYÜKŞEHİR BELEDİYESİ	142	6	23,7
BÜYÜKŞEHİR İLÇE BELEDİYESİ	211	62	3,4
İL BELEDİYESİ	17	5	3,4
İLÇE BELEDİYESİ	19	15	1,3
BELDE BELEDİYESİ	4	9	0,4
GENEL TOPLAM	393	97	4,1

Bu açıdan değerlendirildiğinde belde belediyelerine destek mekanizması oluşturmak, bu bölgeleri güçlendirmenin yararlı olabileceği düşünülmektedir. Bu belediyelerin kapasitelerini artırmak ve bölgesel ihtiyaçlarına uygun çözümler geliştirmek, vatandaşların ve sokak hayvanlarının refahını sağlamak açısından önem göstermektedir.



Şekil 2: Belediyelerin ölçeklerine göre ortalama veteriner sayıları

4.3. Barınaklardaki Durum

Hayvan barınakları ile ilgili soruya 107 belediye cevap vermiştir. Bu belediyelerden 57'si hayvan barınağı olduğunu bildirirken, 50 belediye soruya olumsuz yanıt vermiştir. Hayvan barınağı bulunduğunu bildiren belediyelerden 5'i büyükşehir, 4'ü il, 36'sı büyükşehir ilçesi olmak üzere 47 tanesi ilçe ve 1'i belde belediyesidir. Bu kısımda yer alan tüm tablo ve grafikler, olumlu cevap veren 57 belediye üzerinden hesaplanmıştır.

Aşağıda tabloda, belediyelere barınak kapasitelerini anlamaya yönelik sorular ve verilen cevaplar yer almaktadır. Farklı ölçeklerdeki belediyeler gösterilerek her birinin durumu ayrıca ortaya konmuştur.

Tablo 3: Belediyelerin barınak kapasitelerinin ölçeklerine göre karşılaştırması.

Belediye Ölçekleri	Kaç barınak bulunmaktadır?	Barınaklarda kaç kişi çalışmaktadır?	Barınaklarda kaç veteriner hekim çalışmaktadır?	Barınaklarda kaç sokak hayvanı barınmaktadır?	Barınaklarda barınan yasal hayvan sayısı kaçtır?
BÜYÜKŞEHİR BELEDİYESİ	14	558	115	7.073	308
BÜYÜKŞEHİR İLÇE BELEDİYESİ	54	710	114	9.792	829
İL BELEDİYESİ	4	83	11	457	35
İLÇE BELEDİYESİ	11	64	14	1.380	47
BELDE BELEDİYESİ	1	1	0	24	1
GENEL TOPLAM	84	1.416	254	18.726	1.220

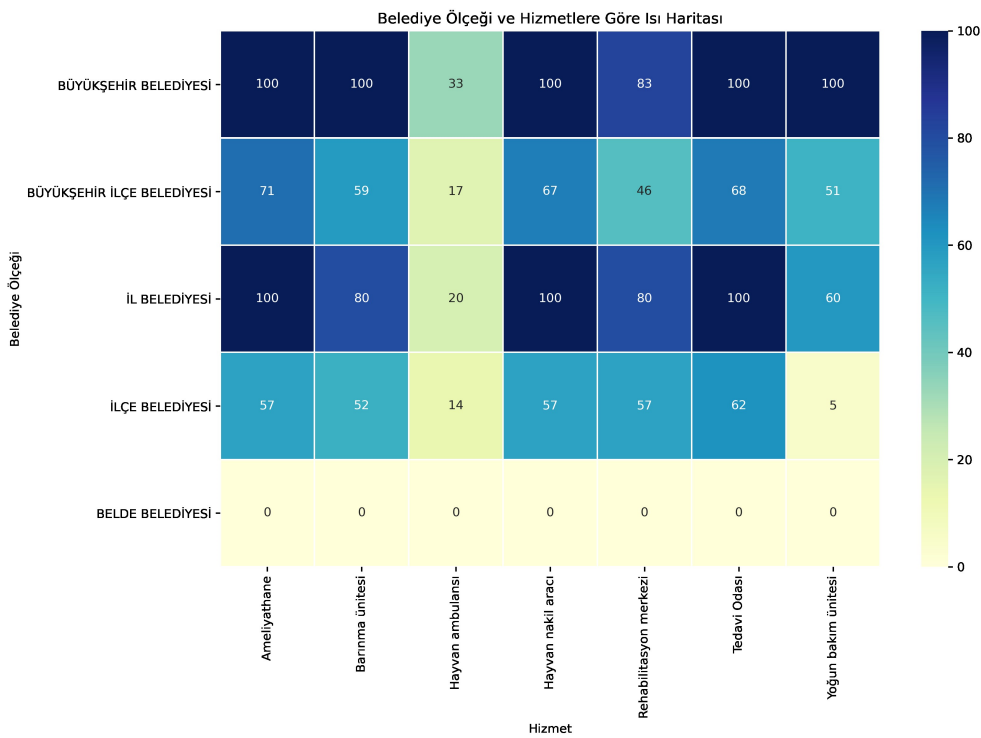
Tablo 3'e göre büyükşehir belediyeleri, büyükşehir ilçe belediyelerine kıyasla daha az sayıda barınak buldursa da barınaklarda çalışan personel ve veteriner hekim sayısı açısından oldukça benzer bir tablo çizmektedir. İl belediyeleri ve ilçe belediyeleri ise daha düşük kapasitelerle çalışmaktadır. Özellikle ankete cevap veren belde belediyelerinde yalnızca bir barınak bulunmakta ve burada herhangi bir veteriner hekim görev yapmamaktadır.

Bu veriler, büyükşehir belediyelerinin yetki ve sorumluluklarının genişliği ile açıklanabilirken, belde belediyelerinin daha sınırlı kaynaklara sahip olması ile de açıklanabilir. Bu durum var olan barınakların imkanları açısından da söylenebilir.

Tablo 4: Hayvan barınaklarının sağladığı imkanların belediye ölçeklerine göre dağılımı.

Belediye Ölçeği	Tedavi Odası	Barınma ünitesi	Ameliyathane	Yoğun bakım ünitesi	Rehabilitasyon merkezi	Hayvan nakil aracı	Hayvan ambulansı	Belediye Sayısı
BÜYÜKŞEHİR BELEDİYESİ	6	6	6	6	5	6	2	6
BÜYÜKŞEHİR İLÇE BELEDİYESİ	47	41	49	35	32	46	12	69
İL BELEDİYESİ	5	4	5	3	4	5	1	5
İLÇE BELEDİYESİ	13	11	12	1	12	12	3	21
BELDE BELEDİYESİ	0	0	0	0	0	0	0	18
GENEL TOPLAM	71	62	72	45	53	69	18	119

Barınakların imkanları arasında tedavi odası, barınma ünitesi, ameliyathane, yoğun bakım ünitesi, rehabilitasyon merkezi, hayvan nakil aracı, hayvan ambulansı mevcuttur. Barınaklardaki hayvan bakımı açısından temel sayılabilecek bu alanların mevcudiyet durumları belediye ölçeklerine göre Tablo 4'te yer almaktadır.



Şekil 3: Barınaklarda sağlanan imkanların belediye ölçeklerine göre ayrımı ve kendi içerisindeki yüzdeye göre dağılımı.

Tedavi odası, barınma ünitesi, ameliyathane, yoğun bakım ünitesi ve rehabilitasyon merkezi gibi ekipmanların o ilçe sınırlarında olup olmadığını ölçen bu sorunun sonuçlarına göre ekipman dağılımı, büyükşehir belediyelerinde oldukça yaygınken, ilçe ve belde belediyelerinde bu tür imkanlar daha sınırlıdır. Ekipman yetersizliği barınaktaki hayvan sayısının azlığını da açıklayabilir nitelikte görülebilir.

Büyükşehir belediyeleri, büyükşehir ilçe belediyelerine kıyasla daha az sayıda barınak bulundursa da barınaklarda çalışan personel ve veteriner hekim sayısı açısından oldukça benzer bir tablo çizmektedir. Bu durum, büyükşehir belediyelerinin geniş yetki alanlarına rağmen etkin bir şekilde hizmet sunduklarını göstermektedir.

İl ve ilçe belediyelerinde ise bu tür imkanların sınırlı olduğu, ancak yine de belli bir seviyede hizmet sağlandığı görülmektedir. Bu farklar, belediyelerin yetki ve kaynaklarının farklılıklarından kaynaklanmaktadır.

Tablo 5'te, tedavi odası, barınma ünitesi, ameliyathane, yoğun bakım ünitesi ve rehabilitasyon merkezi gibi ekipmanların dağılımı illere göre verilmiştir.

Tablo 5: Hayvan barınaklarının sağladığı imkanların illere göre dağılımı.

İl	Tedavi Odası	Barınma ünitesi	Ameliyathane	Yoğun bakım ünitesi	Rehabilitasyon merkezi	Hayvan nakil aracı	Hayvan ambulansı	Belediye sayısı
BALIKESİR	3	3	4	2	3	4	1	10
BİLECİK	2	2	2	1	2	2	0	5
BURSA	9	10	9	8	8	8	2	11
ÇANAKKALE	5	5	5	1	5	4	2	10
EDİRNE	2	2	2	0	1	2	0	8
İSTANBUL	23	17	23	18	15	23	6	24
KIRKLARELİ	4	3	4	0	3	4	0	12
KOCAELİ	8	7	8	6	6	8	2	11
SAKARYA	2	2	3	2	1	3	2	10
TEKİRDAĞ	8	8	8	5	4	6	1	9
YALOVA	5	3	4	2	5	5	2	9
Genel Toplam	71	62	72	45	53	69	18	119



Şekil 4: Barınaklarda sağlanan imkanların illere göre ayrımı ve kendi içerisindeki yüzdeye göre dağılımı.

Barınak imkanlarını belediye ölçeğinden farklı olarak il bazında ele aldığımızda, ankete katılan belediyeler arasında sokak hayvanlarına yönelik çalışmaların nerelerde yoğunlaştığı ve büyükşehirlerin trendde bir fark oluşturup oluşturmadığı incelenmiştir. Şekil 4'te yer alan ısı haritası incelendiğinde, büyükşehirlerde çalışmaların daha yoğun ilerlediği gözlemlenmiştir.

Büyükşehirler, özellikle İstanbul, Bursa ve Kocaeli gibi iller, tedavi odası, barınma ünitesi ve ameliyathane gibi olanaklar açısından daha donanımlı görünmektedir. İstanbul, 23 belediyede bulunan tedavi odası ve ameliyathane ile bu alanda en önde gelmektedir.

Aynı şekilde, hayvan nakil aracı ve ambulansı gibi özel araçlar da büyükşehirlerde daha fazla bulunmaktadır. Bu durum, büyükşehirlerin geniş yetki alanları ve daha fazla kaynağa sahip olmaları ile açıklanabilir.

Daha küçük iller ve özellikle bazı bölgelerde bu tür imkanların sınırlı olduğu veya hiç bulunmadığı görülmektedir. Örneğin, Bilecik ve Edirne gibi illerde yoğun bakım ünitesi ve hayvan ambulansı sayıları oldukça düşüktür. Bu durum, sokak hayvanlarına yönelik çalışmaların büyükşehirlerde daha yoğun ve organize olduğunu, daha küçük illerde ise bu tür hizmetlerin daha sınırlı kaldığını göstermektedir.

Tablo 6'da belediye ölçeklerine göre barınak başına düşen sokak hayvanı ve barınak çalışanı başına düşen sokak hayvanı sayıları verilmiştir. Anket sonuçlarına göre barınak çalışanı sayısı ile hayvan sayısı oranlanarak iş yükü daha görünür hale getirilmeye çalışılmıştır. Bu değerlerin personel iş yükünü tamamen yansıtmadığı, farklı belediye ölçekleri arasında bir kıyaslama sağlamak adına ortalamasının alındığı göz önünde bulundurulmalıdır. Barınakta yaşayan hayvanlar dışında çalışanlar tarafından hizmet verilen sokak hayvanı sayısına bu çalışma kapsamında ulaşılmamıştır.

Tablo 6: Barınak başına ve çalışan başına düşen ortalama sokak hayvanı sayısı.

Belediye Ölçekleri	Belediye sayısı	Barınak başına düşen ortalama sokak hayvanı sayısı	Barınak çalışanı başına düşen ortalama sokak hayvanı sayısı
BÜYÜKŞEHİR BELEDİYESİ	5	527	13
BÜYÜKŞEHİR İLÇE BELEDİYESİ	37	197	15
İL BELEDİYESİ	4	123	6
İLÇE BELEDİYESİ	11	130	22
BELDE BELEDİYESİ	1	25	25
GENEL TOPLAM	58	237	14

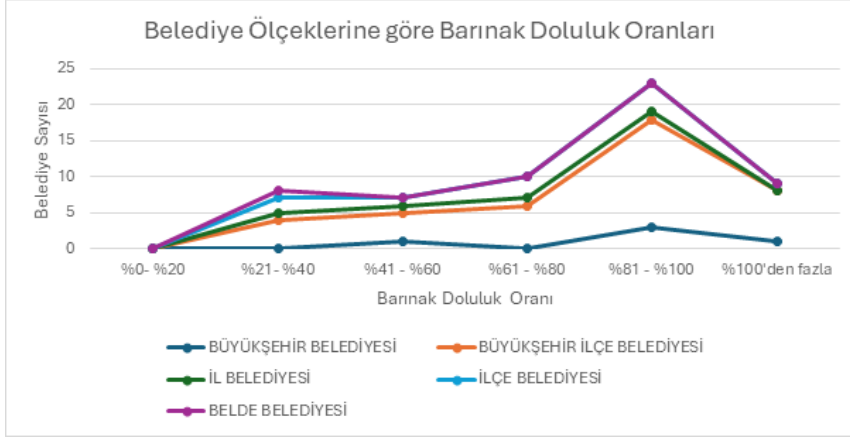
Genel olarak, tüm belediyeler arasında barınak başına düşen ortalama sokak hayvanı sayısı 237, barınak çalışanı başına düşen ortalama sokak hayvanı sayısı ise 12'dir. Bu oranlar, özellikle ilçe ve belde belediyelerinde iş yükünün daha yoğun olduğunu ve bu belediyelerde ek destek ve kaynaklara ihtiyaç duyulduğunu göstermektedir. Gelecekte, belediyelerde sokak hayvanlarına yönelik hizmetlerin iyileştirilmesi için stratejiler geliştirilirken göz önünde bulundurulacak konulardan birisi olarak düşünülebilir. Belediye ölçeklerine göre barınak doluluk oranları aşağıdaki tabloda verilmiştir. Büyükşehir ve büyükşehir ilçe belediyelerinde barınakların doluluk oranlarının oldukça yüksek olması, bu belediyelerde sokak hayvanı sayısının fazlalığını ve barınak kapasitelerinin sınırlarına yaklaştığını göstermektedir.

Tablo 7: Barınak doluluk oranlarının belediye ölçeklerine göre gösterimi.

Belediye Ölçeği	%0-%20	%21-%40	%41-%60	%61-%80	%81-%100	%100'den fazla	Genel Toplam
BÜYÜKŞEHİR BELEDİYESİ			1		3	1	5
BÜYÜKŞEHİR İLÇE BELEDİYESİ		4	4	6	15	7	36
İL BELEDİYESİ		1	1	1	1		4
İLÇE BELEDİYESİ		2	1	3	4	1	11
BELDE BELEDİYESİ		1					1
GENEL TOPLAM		8	7	10	23	9	57

Tablo 7'ye göre, büyükşehir belediyelerinin çoğunluğu %81-%100 ve %100'den fazla doluluk oranına sahiptir, bu da bu belediyelerin barınak kapasitelerinin üzerinde hizmet verdiğini göstermektedir.

Büyükşehir ilçe belediyelerinde de benzer bir durum görülmektedir; 36 büyükşehir ilçe belediyesinden 15'i %81-%100 doluluk oranına, 7'si ise %100'den fazla doluluk oranına sahiptir.



Şekil 5: Barınak doluluk oranlarının belediye ölçeklerine göre gösterimi.

İl belediyeleri arasında ise barınakların doluluk oranları daha dengelidir. İlçe belediyelerinde de benzer bir dağılım gözlemlenmektedir. Şekil 5'te de görüldüğü üzere belde belediyelerinde ise barınakların doluluk oranı daha düşüktür. 1 belde belediyesinde %21-%40 doluluk oranı görülmektedir ancak bunun sebebi var olan barınaktaki düşük çalışan sayısı olarak yorumlanabilir.

Bu veriler, büyükşehir ve büyükşehir ilçe belediyelerinde barınak kapasitelerinin artırılması gerektiğini ve sokak hayvanlarının barınma ihtiyaçlarının daha etkili bir şekilde karşılanması gerektiğini göstermektedir. Ayrıca, ilçe ve belde belediyelerinde de barınak kapasitelerinin değerlendirilmesi ve gerektiğinde artırılması önem arz etmektedir denebilir.

4.4. Sokak Hayvanlarının Tespitine Yönelik Çalışmalar ve Belediyelerin Durumu

Son 3 yılda yetki sınırları içerisindeki sokak hayvanı sayısına dair çalışma yürüten 47 belediyenin sağladığı veriler aşağıdaki tabloda sunulmuştur. Tespit edilen sayıdan yola çıkarak, belediyeye başına düşen sokak hayvanı sayısı hesaplanmış ve böylece belediyelerin iş yükü görünür hale getirilmeye çalışılmıştır.

Tablo 8: Belediyeler tarafından sınırları içerisinde tespit edilen sokak hayvanı sayısı ve belediye başına düşen ortalama sayı.

Belediye Ölçeği	Belediye sayısı	Tespit edilen toplam sokak hayvanı sayısı nedir?	Belediye başına düşen ortalama sokak hayvanı sayısı
BÜYÜKŞEHİR İLÇE BELEDİYESİ	35	295.717	8.449
İL BELEDİYESİ	1	20.000	20.000
İLÇE BELEDİYESİ	5	5.930	1.186
BELDE BELEDİYESİ	6	1.064	177
GENEL TOPLAM	47	322.711	6.866

Veride mükerrerlik olmaması adına bu Tablo 8'e sadece büyükşehir ilçe, il, ilçe ve belde belediyeleri dahil edilmiştir. Belediye ölçeklerine göre incelendiğinde, büyükşehir ilçe belediyelerinde tespit edilen sokak hayvanı sayısı oldukça yüksektir.

Büyükşehir ilçe belediyelerinde ortalama 8.449, il belediyelerinde ortalama 20.000, ilçe belediyelerinde 1.186 ve belde belediyelerinde ise 177 sokak hayvanı tespit edilmiştir. Genel toplamda, 47 belediyede 322.711 sokak hayvanı tespit edilmiştir ve belediye başına düşen ortalama sokak hayvanı sayısı 6.866'dır. Bu veriler, büyükşehir ilçe belediyelerinin sokak hayvanlarına ilişkin yaşanan sorunlar konusunda daha yoğun bir şekilde çalışma yürüttüğünü göstermektedir.

16 belediye bu soruda kedi ve köpek sayısını ayrı ayrı belirterek anketi cevaplamıştır. Bu belediyelerdeki toplam kedi sayısı 58.128, köpek sayısı ise 49.770'dir. Bu sonuç doğrultusunda toplam sokak hayvanları verilerinde yer alan sayılarda benzer bir oranın olduğu çıkarımı yapılabılır.

Tablo 9: Belediyelerin sokak hayvanları ile ilgili yaptığı çalışmalar ve belediye başına düşen ortalama iş yükü.

Marmara Bölgesi genel bakış	Sokak hayvanı sayısı	Belediye başına düşen sayı
Son bir yılda kısırlaştırdığınız toplam hayvan sayısı kaçtır? (n:98)	180.868	1.846
Hala kısırlaştırılması gereken toplam hayvan sayısı kaçtır? (tahmini) (n:96)	457.039	4.761
Son bir yılda aşılansmış sokak hayvan sayısı kaçtır? (n:98)	281.867	2.876
Hala aşılansması gereken sokak hayvan sayısı kaçtır? (tahmini) (n:94)	832.913	8.861
Son bir yılda mikroçip takılmış sokak hayvan sayısı kaçtır? (n:100)	187.447	1.874
Hala mikroçip takılması gereken sokak hayvan sayısı kaçtır? (tahmini) (n:96)	507.008	5.281

Tablo 9, Marmara Bölgesi'nde son 1 yılda sokak hayvanlarına yönelik yapılan çalışmaları ve her bir iş kaleminde cevaplayan belediye sayısına göre hesaplanmış ortalama sayıları göstermektedir. Bu veriler, belediyelerin sokak hayvanlarına yönelik yaptığı çalışmaların genel olarak kapsamını çizmektedir. Hesaplanan ortalamalarla da her bir belediye başına düşen sayının ne olduğu gösterilerek bu çalışmaların belediyelere eşit dağılımı durumunda ortalama iş yükünün ne olacağına dair bir fikir vermesi amaçlanmıştır.

Bu veriler, Marmara Bölgesi'ndeki belediyelerin sokak hayvanlarına yönelik yoğun çalışmalar yürüttüğünü ve hala önemli ölçüde kısırlaştırılması, aşılansması ve mikroçip takılması gereken hayvanların bulunduğunu göstermektedir. Özellikle büyükşehir ve büyükşehir ilçe belediyelerinin daha yüksek sayıda hayvana hizmet verdiği, bu belediyelerdeki iş yükünün daha fazla olduğu anlaşılmaktadır.

4.5. Belediyelerin Sokak Hayvanları Konusunda Yaşadığı Zorluklar

Belediye personeli sokak hayvanları ile ilgili çalışmalarını yürütürken çeşitli zorluklarla karşılaşmaktadır. Bunlar; alanda müdahale esnasında halk ile yaşanan zıtlıklardan sosyal medyadaki yoğun tepkilere çeşitlilik göstermektedir ve 5199 sayılı Kanunun uygulanmasını zorlaştırmaktadır. Belediye ve belediye çalışanları, halk içerisinde hayvanları bölgede isteyenlerle istemeyenler arasında kalmaktadır.

Belediyelerin yaşadığı bir diğer zorluk, sokak hayvanlarına yönelik çalışmaları yürütecek özelleşmiş birim ve personel eksikliğinden kaynaklanmaktadır. Sınırlı kaynaklara sahip birçok belediye; barınma, beslenme, aşılama ve kısırlaştırma gibi temel hizmetleri sağlayamamaktadır.

5199 sayılı Kanun, sadece nüfusu yirmi beş bini aşan belediyelerin bakımevleri kurmasını zorunlu kıldığından, bu tür merkezlerin bulunmadığı belediye sayısı yüksektir. Bölgedeki tüm sokak hayvanları göz önüne alındığında, kapasite ve şartların yetersiz kalması, hizmetlerin yeterli düzeyde sağlanmasını engellemektedir. Fiziki mekân yetersizliği nedeniyle yasaklı ırkların birlikte barındırılması, hayvanların birbirine zarar verme riskini artırmaktadır. Ayrıca finansal kapasite ve ilgili birimlere ayrılan bütçelerin yetersizliği, hayvanlar için gerekli olan tıbbi malzeme, ilaç, demirbaş, kafes ve klinik ekipman gibi ihtiyaçların temin edilmesinde güçlükler yaratmaktadır.

Kırsal bölgelerde sahipsiz dolaşan ve kısır olmayan "sahipli" hayvanların yönetilememesi, sahipli ve sahipsiz hayvan sayısının tam olarak bilinmemesi ve hayvanların ölüm veya satışı halinde mevcut durumun takip edilememesi gibi sorunlar yaşanmaktadır. Ayrıca geniş yüzölçümüne sahip ve yapılaşmanın az olduğu bölgelerde sokak hayvanlarının yakalanması zorluklar barındırmaktadır.

Belediyelerin sorumlu oldukları bölge dışından getirilip serbest bırakılan köpekler, yapılan çalışmaların takibini zorlaştırmakta ve bütün bölgelerde bütüncül bir kısırlaştırma işlemi gerçekleştirilemediği için sorunlar devam etmektedir. Köylerde çoban, avcı ve çiftçilerin hayvanları çoğaltması ve verimsiz buldukları hayvanları başıboş bırakıp doğaya veya ilçe merkezine terk etmesi, çevre belediyelerin topladıkları hayvanları çevre köylere bırakması, askeri bölgelerde kontrolsüz köpek üremesi ve yazlık bölgelerde tatil sonrası sokağa bırakılan köpekler gibi durumlar mevcuttur. Sahipli köpeklerin başıboş gezmesi ve sahiplerinin 5199 sayılı Kanun'daki sorumluluklarını yerine getirmemeleri sorun yaratmaktadır.

İlgili bakanlıklar ve diğer kurumlar tarafından sokak hayvanlarına yönelik çalışmalar için sunulan teşviklerin olmaması/yetersiz olması, belediyeler arasında koordinasyon eksikliği, İlçe Tarım ve Orman Müdürlükleri ile kolluk kuvvetlerinin aktif katkı sağlayamaması, belediyelerin geçici bakım evi kapasitesinin düşük olması, nakil ve toplama işlemlerinin ilçe belediyelerince yapılmaması ve bu konuda 7/24 çalışan belediye sayısının azlığı nedeniyle sorunlara müdahalenin gecikmesi gibi zorluklar mevcuttur.

4.6. Belediyelerden Gelen Öneriler

Sokak hayvanlarının popülasyonunu kontrol altına almak ve yönetmek için belediyelerin eş zamanlı ve aynı standartlarda hizmet sunmaları gerekmektedir. Belediyelerin farklı gerekçelerle görevlerini yerine getirememesinin önüne geçilmelidir. Kapasitelerinin farklılık göstermesine karşın kısırlaştırma ve aşılama gibi popülasyonu kontrol altına alma işlemlerinde asgari bir alt kriter getirilmeli ve her ilçenin bu hizmetleri belirlenen limitler dahilinde gerçekleştirmesi zorunlu olmalıdır. Sokak hayvanlarının yakalanmasına yönelik büyükşehir belediyelerinden köy muhtarlıklarına kadar yakalama birimleri kurulmalı ve görevlileri belirlenmelidir. Kısırlaştırmanın daha hızlı ve etkin yapılabilmesi için veteriner hekim odaları ve özel klinikler de süreçlere dahil edilmelidir.

Kırsal bölgelerde sokak hayvanları kayıt altına alınmalı, hayvan üretim çiftliklerinin kontrolsüz çalışmasına ve internet üzerinden hayvan satışına kısıtlamalar getirilmelidir. Hayvan sahiplerinin izinsiz çiftleştirme yapmaları engellenmeli, kısırlaştırma ve sahiplendirme oranlarını artırmaya yönelik çalışmalar yapılmalıdır. Sadece sokak hayvanlarının değil, sahipli hayvanların da kısırlaştırılmasına yönelik kapsamlı çalışmalar yürütülmeli ve kısırlaştırma merkezleri ile merkezi barınaklar oluşturulmalıdır.

Belediyelerde veteriner işleri müdürlüklerinin kurulması zorunlu olmalı ve birim müdürü mutlaka veteriner hekim olmalıdır. Sokak hayvanları ile ilgili yapılacak tüm çalışmalarda belediye veteriner hekimlerinin görüşleri alınmalıdır. Ayrıca, veteriner işleri müdürlüğü bünyesinde hukukçu, sosyal destek uzmanı ve psikolog gibi personel de görevlendirilmelidir. Tarım ve Orman Bakanlığı bünyesindeki veteriner hekimler, teknisyenler, teknikerler ve yardımcı sağlık personeli belediyelere destek sağlamalı, veterinerlik fakültesi öğrencileri belediye merkezlerinde staj yapmalı ve yarı zamanlı veya tam zamanlı çalışma imkanları artırılmalıdır. Tüm belediyelerde hayvan bakımevleri ve rehabilitasyon merkezleri kurulmalı, mevcut olanların kapasiteleri artırılmalı ve kadroları güçlendirilmelidir. Dünyadaki uygulamalar incelenerek tüm kamu kurumları ile ortak çalışmalar yürütülerek sahada daha etkin çözümler hızlıca üretilmeli ve bu çözümlerin devamlılığını sağlayacak bütçe oluşturulmalıdır. Ayrıca, Tarım ve Orman Bakanlığı da sokak hayvanları ile ilgili belediyeler gibi hizmet vermelidir. Sorumluluk paylaşılmalıdır.

Serbest ve kapalı besleme alanları artırılarak asgari koşullar sağlanmalı, köpekler büyüklükleri, cinsiyetleri ve davranışlarına göre gruplara ayrılıp bakılmalıdır. Uygun araziler, saldırgan ve saldırganlaşma potansiyeli olan köpeklerin asgari refah koşullarının sağlanması için yerel yönetimlere tahsis edilmelidir. Başiboş hayvanları toplayan ekiplerin imkanları güçlendirilmelidir. 5199 sayılı Kanun kapsamında rehabilite edilen köpek ve kedilerin süreç sonunda yeniden buldukları ortama bırakılması veya sahiplendirilmesine yönelik hüküm bulunmaktadır. Ancak saldırgan ve saldırganlaşma potansiyeli olan köpeklerin rehabilitasyonu konusunda net bir hüküm bulunmamaktadır. Bu konuda veterinerlik fakültelerinden ve ilgili kurumlardan görüş ve destek alınmalıdır.

Hayvan hastaneleri ve bakımevlerinde çalışan personel sosyal medyadan gelen tehditler nedeniyle endişe duymakta ve Sağlıkta Şiddet Yasası kapsamına alınmayı talep etmektedir. Barınakların mevcut olanakları nedeniyle hastalıklı ve iyileştirilemeyen hayvanlar diğer hayvanlar için hastalık ve bulaş riski taşımaktadır. Çalışmaların verimli bir şekilde yürütülebilmesi için barınak olanakları iyileştirilmelidir.

Tüm kurum ve aktörlerin bir araya gelerek sahipsiz sokak hayvanlarına yönelik problemler, mevcut durum, ihtiyaçlar, talepler ve önerilerin paylaşıldığı çalıştaylar gerçekleştirilmelidir. İllerdeki hayvanları koruma kurullarına sadece bir görüşü savunanların çağrılması ortak karar alınmasını zorlaştırmaktadır. Bu sebeple farklı görüşleri temsil eden aktörlerin toplantılarda yer alması önemlidir.

5. Sonuç

Sokak hayvanları sorunu, belediyelerin karşılaştığı önemli ve çok boyutlu bir konudur. Bu konu, çevresel, kentsel, sosyolojik, coğrafi, sağlık, teknik ve hukuksal boyutları ile değerlendirilmelidir. Disiplinler arası bir yaklaşımla ele alınması gereken bu sorun belediyelerin mevcut kaynak ve kapasiteleri doğrultusunda çok yönlü ve dikkatli bir çabayı gerektirmektedir.

Araştırma sonucunda çıkan sonuçlara göre mevcut yasa ve yönetmelikler ilgili yönetimler tarafından yeterli sayıda barınak açılmaması, etkin kısırlaştırma yapılamaması ve personel ile kaynak ayrılamaması gibi çeşitli sebeplerle tam olarak uygulanamamıştır. Toplanan veriler incelendiğinde tüm sokak hayvanlarını alacak barınak kapasitesinin mevcut olmadığı tespit edilmiştir. Var olan barınaklar çoğunlukla dolu ya da kapasite üzerinde çalışmaktadır.

Sokak hayvanlarının şehirlerden toplanıp izole edilmesinin ekosistemde farklı sonuçlar doğurabileceği göz ardı edilmemelidir.

Bu toplama her yerde aynı anda uygulanmadığında kalan hayvanların üreme hızında artış yaşayabileceği gibi, herhangi bir tür tamamen ekosistemden çıkarıldığında o türden boşalan yere farklı türlerin yerleşebileceği göz önünde bulundurulmalıdır.

Belediyelerin sokak hayvanları ile ilgili çalışmalarını etkin şekilde yürütebilmesi için;

5.1. Barınak ve Rehabilitasyon Merkezleri:

- Mevcut barınakların kapasiteleri artırılmalı ve yeni barınaklar kurulmalıdır.
- Yerel yönetimlere uygun araziler tahsis edilerek saldırgan köpekler için asgari refah koşullarına sahip barınak ve rehabilitasyon merkezleri kurulmalıdır.
- Barınaklardaki tedavi odası, barınma ünitesi, ameliyathane, yoğun bakım ünitesi ve rehabilitasyon merkezi gibi ekipmanlar yaygınlaştırılmalıdır.
- Bakımevi/barınak açmayan belediyelere sıkı denetim uygulanmalıdır.
- Nüfusu yirmi beş bin altında olup bakımevi/barınak kurma zorunluluğundan muaf olan belediyelere barınak kurulması için merkezi yönetim bu konuda gereken desteği sunmalıdır.

5.2. Finansal Destek ve Kaynak Tahsisi:

- Belediyelere sokak hayvanlarının bakım ve rehabilitasyonuna yönelik daha fazla bütçe ayrılmalıdır.
- Kısırlaştırma ve aşılama süreçlerinin hızlandırılması ve etkin yapılabilmesi için ek finansman sağlanmalıdır.
- Mali zorluk yaşayan belediyelere ilgili Bakanlıklar tarafından destek sağlanmalıdır.

5.3. Personel ve Eğitim:

- Veteriner hekimlerin sayısı artırılmalı ve belediyelerde veteriner işleri müdürlükleri kurulmalıdır.
- Hayvan hastaneleri ve bakımevlerinde çalışan personel Sağlıkta Şiddet Yasası kapsamına alınmalıdır.
- Veteriner hekim odaları ve özel klinikler kısırlaştırma süreçlerine dahil edilmelidir.

5.4. Denetim ve Yaptırımlar:

- Hayvan üretim tesisleri ruhsatlandırılmalı ve bu tesislerde denetimler artırılmalıdır.
- İnternet üzerinden yapılan yasa dışı evcil hayvan satışları kontrol altına alınmalı ve caydırıcı cezalar eklenmelidir.
- Sahipli hayvanın sokağa salınması, sokak hayvanlarına şiddet ve ev hayvanı satış, pansiyon ve üretim yaptırımları uygulanmalıdır.
- Belediyelerin sokak hayvanları konusunda görevlerini yerine getirmemesi durumunda yaptırımlar uygulanmalıdır.
- Belediyelerin yetki sınırları dışında kalan alanlarda da kısırlaştırma süreçlerinin takibi yetkili kurumlarca/bakanlıklarca yapılmalıdır.

5.5. İş Birliği:

- Tüm kurum ve aktörlerin (İlgili bakanlıkların, kamu kurumlarının, yerel yönetimlerin ve STK'lar ile sokak hayvanları yönetimi konusunda farklı görüşten aktörlerin) bir araya gelerek sahipsiz sokak hayvanlarına yönelik problemler, ihtiyaçlar, talepler ve önerilerin paylaşıldığı çalıştaylar düzenlenmelidir.
- 5199 sayılı Hayvanların Korunması Kanunu ve 3285 sayılı Hayvan Sağlığı Zabıtası Kanunu'nun uygulamasında karşılaşılan engeller belirlenmeli ve mevzuat bazında çözümler üretilmelidir.

5.6. Ülke Genelinde Kısırlaştırma Kampanyası:

- Kısırlaştırma ile popülasyonu kontrol altına alabilmek için ülke genelinde kampanya yürütülmeli ve eş zamanlı çalışılmalıdır.
- Kampanya sürecine ilgili bakanlıklar, kamu kurumları, yerel yönetimler ve STK'lar dahil edilmeli, iş birliği anlayışı benimsenmelidir.

5.7. Bilinçlendirme:

- Veterinerlik fakülteleri ve ilgili kurumlardan sokak hayvanlarının rehabilitasyonu konusunda destek alınmalı ve eğitimler düzenlenmelidir.
- Belediye personeline ve halka yönelik bilinçlendirme kampanyaları oluşturulmalıdır.
- Sahiplendirme süreçleri için etkili teşvikler verilmeli ve "Satın alma sahiplen" kampanyaları gibi farkındalık çalışmaları yapılmalıdır.
- Büyük kampanyaların yanı sıra barınaklar özelinde de sahiplendirme çalışmaları yürütülmelidir.

EKLER:

EK-1. Araştırmaya Katılan Belediyeler

#	İL	BELEDİYE ADI	BELEDİYE ÖLÇEĞİ
1	BALIKESİR	BALIKESİR BÜYÜKŞEHİR BELEDİYESİ	BÜYÜKŞEHİR BELEDİYESİ
2	BALIKESİR	ALTIEYLÜL BELEDİYESİ	BÜYÜKŞEHİR İLÇE BELEDİYESİ
3	BALIKESİR	AYVALIK BELEDİYESİ	BÜYÜKŞEHİR İLÇE BELEDİYESİ
4	BALIKESİR	BALYA BELEDİYESİ	BÜYÜKŞEHİR İLÇE BELEDİYESİ
5	BALIKESİR	BANDIRMA BELEDİYESİ	BÜYÜKŞEHİR İLÇE BELEDİYESİ
6	BALIKESİR	DURSUNBEY BELEDİYESİ	BÜYÜKŞEHİR İLÇE BELEDİYESİ
7	BALIKESİR	HAVRAN BELEDİYESİ	BÜYÜKŞEHİR İLÇE BELEDİYESİ
8	BALIKESİR	İVRİNDİ BELEDİYESİ	BÜYÜKŞEHİR İLÇE BELEDİYESİ
9	BALIKESİR	SAVAŞTEPE BELEDİYESİ	BÜYÜKŞEHİR İLÇE BELEDİYESİ
10	BALIKESİR	SUSURLUK BELEDİYESİ	BÜYÜKŞEHİR İLÇE BELEDİYESİ
11	BİLECİK	BİLECİK BELEDİYESİ	İL BELEDİYESİ
12	BİLECİK	BOZÜYÜK BELEDİYESİ	İLÇE BELEDİYESİ
13	BİLECİK	DODURGA BELEDİYESİ	BELDE BELEDİYESİ
14	BİLECİK	GÖLPAZARI BELEDİYESİ	İLÇE BELEDİYESİ
15	BİLECİK	PAZARYERİ BELEDİYESİ	İLÇE BELEDİYESİ
16	BURSA	BURSA BÜYÜKŞEHİR BELEDİYESİ	BÜYÜKŞEHİR BELEDİYESİ
17	BURSA	GEMLİK BELEDİYESİ	BÜYÜKŞEHİR İLÇE BELEDİYESİ
18	BURSA	GÜRSU BELEDİYESİ	BÜYÜKŞEHİR İLÇE BELEDİYESİ
19	BURSA	İZNİK BELEDİYESİ	BÜYÜKŞEHİR İLÇE BELEDİYESİ
20	BURSA	KESTEL BELEDİYESİ	BÜYÜKŞEHİR İLÇE BELEDİYESİ
21	BURSA	MUDANYA BELEDİYESİ	BÜYÜKŞEHİR İLÇE BELEDİYESİ
22	BURSA	MUSTAFAKEMALPAŞA BELEDİYESİ	BÜYÜKŞEHİR İLÇE BELEDİYESİ
23	BURSA	NİLÜFER BELEDİYESİ	BÜYÜKŞEHİR İLÇE BELEDİYESİ
24	BURSA	OSMANGAZİ BELEDİYESİ	BÜYÜKŞEHİR İLÇE BELEDİYESİ
25	BURSA	YENİŞEHİR BELEDİYESİ	BÜYÜKŞEHİR İLÇE BELEDİYESİ
26	BURSA	YILDIRIM BELEDİYESİ	BÜYÜKŞEHİR İLÇE BELEDİYESİ
27	ÇANAKKALE	ÇANAKKALE BELEDİYESİ	İL BELEDİYESİ
28	ÇANAKKALE	BAYRAMIÇ BELEDİYESİ	İLÇE BELEDİYESİ
29	ÇANAKKALE	BİGA BELEDİYESİ	İLÇE BELEDİYESİ
30	ÇANAKKALE	ÇARDAK BELEDİYESİ	BELDE BELEDİYESİ
31	ÇANAKKALE	EZİNE BELEDİYESİ	İLÇE BELEDİYESİ
32	ÇANAKKALE	GELİBOLU BELEDİYESİ	İLÇE BELEDİYESİ
33	ÇANAKKALE	GÖKÇEADA BELEDİYESİ	İLÇE BELEDİYESİ
34	ÇANAKKALE	KEPEZ BELEDİYESİ	BELDE BELEDİYESİ
35	ÇANAKKALE	KÜÇÜKKUYU BELEDİYESİ	BELDE BELEDİYESİ
36	ÇANAKKALE	LAPSEKİ BELEDİYESİ	İLÇE BELEDİYESİ
37	EDİRNE	EDİRNE BELEDİYESİ	İL BELEDİYESİ
38	EDİRNE	ENEZ BELEDİYESİ	İLÇE BELEDİYESİ
39	EDİRNE	HAVSA BELEDİYESİ	İLÇE BELEDİYESİ
40	EDİRNE	KEŞAN BELEDİYESİ	İLÇE BELEDİYESİ
41	EDİRNE	KIRCASALIH BELEDİYESİ	BELDE BELEDİYESİ
42	EDİRNE	UZUNKÖPRÜ BELEDİYESİ	İLÇE BELEDİYESİ
43	EDİRNE	YENİKARPUZLU BELEDİYESİ	BELDE BELEDİYESİ
44	EDİRNE	YENİMUHACİR BELEDİYESİ	BELDE BELEDİYESİ
45	İSTANBUL	İSTANBUL BÜYÜKŞEHİR BELEDİYESİ	BÜYÜKŞEHİR BELEDİYESİ
46	İSTANBUL	ARNAVUTKÖY BELEDİYESİ	BÜYÜKŞEHİR İLÇE BELEDİYESİ
47	İSTANBUL	BAHÇELİEVLER BELEDİYESİ	BÜYÜKŞEHİR İLÇE BELEDİYESİ
48	İSTANBUL	BAKIRKÖY BELEDİYESİ	BÜYÜKŞEHİR İLÇE BELEDİYESİ
49	İSTANBUL	BAŞAKŞEHİR BELEDİYESİ	BÜYÜKŞEHİR İLÇE BELEDİYESİ
50	İSTANBUL	BEYKOZ BELEDİYESİ	BÜYÜKŞEHİR İLÇE BELEDİYESİ
51	İSTANBUL	BEYLİKDÜZÜ BELEDİYESİ	BÜYÜKŞEHİR İLÇE BELEDİYESİ
52	İSTANBUL	BÜYÜKÇEKMECE BELEDİYESİ	BÜYÜKŞEHİR İLÇE BELEDİYESİ
53	İSTANBUL	ÇATALCA BELEDİYESİ	BÜYÜKŞEHİR İLÇE BELEDİYESİ
54	İSTANBUL	ESENLER BELEDİYESİ	BÜYÜKŞEHİR İLÇE BELEDİYESİ
55	İSTANBUL	ESENYURT BELEDİYESİ	BÜYÜKŞEHİR İLÇE BELEDİYESİ
56	İSTANBUL	EYÜPSULTAN BELEDİYESİ	BÜYÜKŞEHİR İLÇE BELEDİYESİ
57	İSTANBUL	FATİH BELEDİYESİ	BÜYÜKŞEHİR İLÇE BELEDİYESİ
58	İSTANBUL	GAZİOSMANPAŞA BELEDİYESİ	BÜYÜKŞEHİR İLÇE BELEDİYESİ
59	İSTANBUL	KADIKÖY BELEDİYESİ	BÜYÜKŞEHİR İLÇE BELEDİYESİ
60	İSTANBUL	KARTAL BELEDİYESİ	BÜYÜKŞEHİR İLÇE BELEDİYESİ

EKLER:

EK-1. Araştırmaya Katılan Belediyeler

#	İL	BELEDİYE ADI	BELEDİYE ÖLÇEĞİ
61	İSTANBUL	KÜÇÜKÇEKMECE BELEDİYESİ	BÜYÜKŞEHİR İLÇE BELEDİYESİ
62	İSTANBUL	MALTEPE BELEDİYESİ	BÜYÜKŞEHİR İLÇE BELEDİYESİ
63	İSTANBUL	PENDİK BELEDİYESİ	BÜYÜKŞEHİR İLÇE BELEDİYESİ
64	İSTANBUL	SANCAKTEPE BELEDİYESİ	BÜYÜKŞEHİR İLÇE BELEDİYESİ
65	İSTANBUL	SARIYER BELEDİYESİ	BÜYÜKŞEHİR İLÇE BELEDİYESİ
66	İSTANBUL	SİLİVRİ BELEDİYESİ	BÜYÜKŞEHİR İLÇE BELEDİYESİ
67	İSTANBUL	ŞİŞLİ BELEDİYESİ	BÜYÜKŞEHİR İLÇE BELEDİYESİ
68	İSTANBUL	ZEYTİNBURNU BELEDİYESİ	BÜYÜKŞEHİR İLÇE BELEDİYESİ
69	KIRKLARELİ	KIRKLARELİ BELEDİYESİ	İL BELEDİYESİ
70	KIRKLARELİ	AHMETBEY BELEDİYESİ	BELDE BELEDİYESİ
71	KIRKLARELİ	BABAESKİ BELEDİYESİ	İLÇE BELEDİYESİ
72	KIRKLARELİ	ÇAKILLI BELEDİYESİ	BELDE BELEDİYESİ
73	KIRKLARELİ	İNECE BELEDİYESİ	BELDE BELEDİYESİ
74	KIRKLARELİ	KARAHALİL BELEDİYESİ	BELDE BELEDİYESİ
75	KIRKLARELİ	KAVAKLI BELEDİYESİ	BELDE BELEDİYESİ
76	KIRKLARELİ	KIYIKÖY BELEDİYESİ	BELDE BELEDİYESİ
77	KIRKLARELİ	KOĞÇAZ BELEDİYESİ	İLÇE BELEDİYESİ
78	KIRKLARELİ	LÜLEBURGAZ BELEDİYESİ	İLÇE BELEDİYESİ
79	KIRKLARELİ	ÜSKÜP BELEDİYESİ	BELDE BELEDİYESİ
80	KIRKLARELİ	VİZE BELEDİYESİ	İLÇE BELEDİYESİ
81	KOCAELİ	KOCAELİ BÜYÜKŞEHİR BELEDİYESİ	BÜYÜKŞEHİR BELEDİYESİ
82	KOCAELİ	ÇAYIROVA BELEDİYESİ	BÜYÜKŞEHİR İLÇE BELEDİYESİ
83	KOCAELİ	DARICA BELEDİYESİ	BÜYÜKŞEHİR İLÇE BELEDİYESİ
84	KOCAELİ	DERİNCE BELEDİYESİ	BÜYÜKŞEHİR İLÇE BELEDİYESİ
85	KOCAELİ	DİLOVASI BELEDİYESİ	BÜYÜKŞEHİR İLÇE BELEDİYESİ
86	KOCAELİ	GEBZE BELEDİYESİ	BÜYÜKŞEHİR İLÇE BELEDİYESİ
87	KOCAELİ	GÖLCÜK BELEDİYESİ	BÜYÜKŞEHİR İLÇE BELEDİYESİ
88	KOCAELİ	İZMİT BELEDİYESİ	BÜYÜKŞEHİR İLÇE BELEDİYESİ
89	KOCAELİ	KANDIRA BELEDİYESİ	BÜYÜKŞEHİR İLÇE BELEDİYESİ
90	KOCAELİ	KARAMÜRSEL BELEDİYESİ	BÜYÜKŞEHİR İLÇE BELEDİYESİ
91	KOCAELİ	KÖRFEZ BELEDİYESİ	BÜYÜKŞEHİR İLÇE BELEDİYESİ
92	SAKARYA	SAKARYA BÜYÜKŞEHİR BELEDİYESİ	BÜYÜKŞEHİR BELEDİYESİ
93	SAKARYA	AKYAZI BELEDİYESİ	BÜYÜKŞEHİR İLÇE BELEDİYESİ
94	SAKARYA	ARIFIYE BELEDİYESİ	BÜYÜKŞEHİR İLÇE BELEDİYESİ
95	SAKARYA	FERİZLİ BELEDİYESİ	BÜYÜKŞEHİR İLÇE BELEDİYESİ
96	SAKARYA	GEYVE BELEDİYESİ	BÜYÜKŞEHİR İLÇE BELEDİYESİ
97	SAKARYA	KARAPÜRÇEK BELEDİYESİ	BÜYÜKŞEHİR İLÇE BELEDİYESİ
98	SAKARYA	KOCAALİ BELEDİYE BAŞKANLIĞI	BÜYÜKŞEHİR İLÇE BELEDİYESİ
99	SAKARYA	SAPANCA BELEDİYESİ	BÜYÜKŞEHİR İLÇE BELEDİYESİ
100	SAKARYA	SERDİVAN BELEDİYESİ	BÜYÜKŞEHİR İLÇE BELEDİYESİ
101	SAKARYA	SÖĞÜTLÜ BELEDİYESİ	BÜYÜKŞEHİR İLÇE BELEDİYESİ
102	TEKİRDAĞ	TEKİRDAĞ BÜYÜKŞEHİR BELEDİYESİ	BÜYÜKŞEHİR BELEDİYESİ
103	TEKİRDAĞ	ÇERKEZKÖY BELEDİYESİ	BÜYÜKŞEHİR İLÇE BELEDİYESİ
104	TEKİRDAĞ	ÇORLU BELEDİYESİ	BÜYÜKŞEHİR İLÇE BELEDİYESİ
105	TEKİRDAĞ	HAYRABOLU BELEDİYESİ	BÜYÜKŞEHİR İLÇE BELEDİYESİ
106	TEKİRDAĞ	KAPAKLI BELEDİYESİ	BÜYÜKŞEHİR İLÇE BELEDİYESİ
107	TEKİRDAĞ	MALKARA BELEDİYESİ	BÜYÜKŞEHİR İLÇE BELEDİYESİ
108	TEKİRDAĞ	MARMARAEREĞLİSİ BELEDİYESİ	BÜYÜKŞEHİR İLÇE BELEDİYESİ
109	TEKİRDAĞ	MURATLI BELEDİYESİ	BÜYÜKŞEHİR İLÇE BELEDİYESİ
110	TEKİRDAĞ	ŞARKÖY BELEDİYESİ	BÜYÜKŞEHİR İLÇE BELEDİYESİ
111	YALOVA	YALOVA BELEDİYESİ	İL BELEDİYESİ
112	YALOVA	ARMUTLU BELEDİYESİ	İLÇE BELEDİYESİ
113	YALOVA	ÇINARCIK BELEDİYESİ	İLÇE BELEDİYESİ
114	YALOVA	ÇİFTLİKKÖY BELEDİYESİ	İLÇE BELEDİYESİ
115	YALOVA	KADIKÖY BELEDİYESİ	BELDE BELEDİYESİ
116	YALOVA	KAYTAZDERE BELEDİYESİ	BELDE BELEDİYESİ
117	YALOVA	KORU BELEDİYESİ	BELDE BELEDİYESİ
118	YALOVA	SUBAŞI BELEDİYESİ	BELDE BELEDİYESİ
119	YALOVA	TERMAL BELEDİYESİ	İLÇE BELEDİYESİ

EK-2. AraŐtırma Kapsamında Belediyelere Yöneltilen Sorular

1.Belediyenin adı

2.Formu dolduran kiŐinin adı (ihtiyaç halinde iletişime geçmek için)

3.Formu dolduran kiŐinin birimi (ihtiyaç halinde iletişime geçmek için)

4.Formu dolduran kiŐinin unvanı (ihtiyaç halinde iletişime geçmek için)

5.Formu dolduran kiŐinin eposta adresi (ihtiyaç halinde iletişime geçmek için)

6.Belediye sokak hayvanlarına yönelik faaliyetler yürütüyor mu? (Yalnızca bir őrıkkı ıŐaretleyin).

Evet

Hayır

7.Cevabınız Evet ise, Belediye bünyesinde görev ve sorumluluk alanları arasında sokak hayvanları ile ilgilenen bir birim ya da personel var mı? (Yalnızca bir őrıkkı ıŐaretleyin.)

Evet

Hayır

8.Cevabınız Evet ise, Birimin adı nedir?

9.Birim yöneticisinin/ilgili kiŐinin ismi, eposta adresi nedir

10.Birim bünyesinde kaç veteriner hekim bulunmaktadır?

11.Belediyenizde sokak hayvanları üzerinde kısırlaŐtırma sürecine dahil olan kaç veteriner hekim bulunmaktadır?

12.Belediye bünyesinde hayvan hastanesi/bakım merkezi var mı? (Yalnızca bir őrıkkı ıŐaretleyin.)

Evet

Hayır

13.Cevabınız Evet ise, Hayvan hastanesi/bakım merkezi bünyesinde hangileri yer almaktadır? (Uygun olanların tümünü işaretleyin.)

- Tedavi odası
- Barınma ünitesi m Ameliyathane m Yoğun bakım ünitesi
- Rehabilitasyon merkezi
- Hayvan nakil aracı
- Hayvan ambulansı

14.Belediye bünyesinde hayvan barınağı var mı? (Yalnızca bir şıkkı işaretleyin.)

- Evet
- Hayır

15.Cevabınız Evet ise, Kaç barınak bulunmaktadır?

16.Barınakta toplam kaç kişi çalışmaktadır?

17.Barınakta toplam kaç veteriner hekim çalışmaktadır?

18.Barınakta toplam kaç sokak hayvanı barınmaktadır? (kedi, köpek sayılarını ayrıca belirtiniz)

19.Barınakta barınan yasaklı hayvan sayısı (Pitbull, Dogo Argentino, vb.) kaçtır?

20.Barınakların toplam doluluk oranı nedir? (Yalnızca bir şıkkı işaretleyin.)

- %0 - %20
- %21 - %40
- %41 - %60
- %61 - %80
- %81 - %100
- %100'den Fazla

21.Son 3 yılda belediye yetki sınırları içerisinde toplam sokak hayvanı sayısına dair tespit çalışması yürüttünüz mü? (Yalnızca bir şıkkı işaretleyin.)

- Evet
- Hayır

22.Cevabınız Evet ise, belediye yetki sınırları içerisinde toplam sokak hayvanı sayısı nedir? (araştırmanın yapıldığı yılı belirtiniz)

23.Belediyenizin sokak hayvanları için sunduđu diđer hizmetler nelerdir? (Uygun olanların tümünü işaretleyin.)

- Kısırlaştırma
- Aşılama m Çip takma
- Sahiplendirme programları
- Diđer:

24.Sahiplendirme programlarının duyurulması ve yaygınlaştırılması için ne tür çalışmalarını yürütüyorsunuz? (iletişim çalışmalarını da belirtiniz)

25.Son bir yılda kısırlaştırdığınız toplam hayvan sayısı kaçtır? (kedi sayısı ve köpek sayısını ayrı ayrı belirtiniz)

26.Hala kısırlaştırılması gereken toplam hayvan sayısı kaçtır? (tahmini)

27.Son bir yılda aşılammış sokak hayvan sayısı kaçtır? (kedi sayısı ve köpek sayısını ayrı ayrı belirtiniz)

28.Hala aşılması gereken sokak hayvan sayısı kaçtır? (tahmini)

29.Son bir yılda mikroçip takılmış sokak hayvan sayısı kaçtır? (kedi sayısı ve köpek sayısını ayrı ayrı belirtiniz)

30.Hala mikroçip takılması gereken toplam sokak hayvan sayısı kaçtır? (tahmini)

31.Belediye bütçesinden veteriner/sokak hayvanlarına ayrılan bütçenin toplam bütçe içindeki pay oranı nedir?

32.Sokak hayvanı kısırlaştırma konusunda T. C. Tarım ve Orman Bakanlığı ile irtibatta mısınız? (Yalnızca bir şıkkı işaretleyin.)

- Evet
- Hayır

33.Bölgenizde sokak hayvanları üzerine çalışmalar yapan STK'lar ile iş birlikleriniz bulunuyor mu? (Yalnızca bir şıkkı işaretleyin.)

- Evet
- Hayır

34.Sokak hayvanları yönetimi konusunda karşılaştığınız başlıca zorluklar nelerdir?

35.Konu ile ilgili eklemek istediğiniz yorumlar veya öneriler nelerdir?

36.Sokak hayvanları konusunda bir çalıştay düzenlenecek olsa, ne tür konuların ele alınmasını istersiniz?